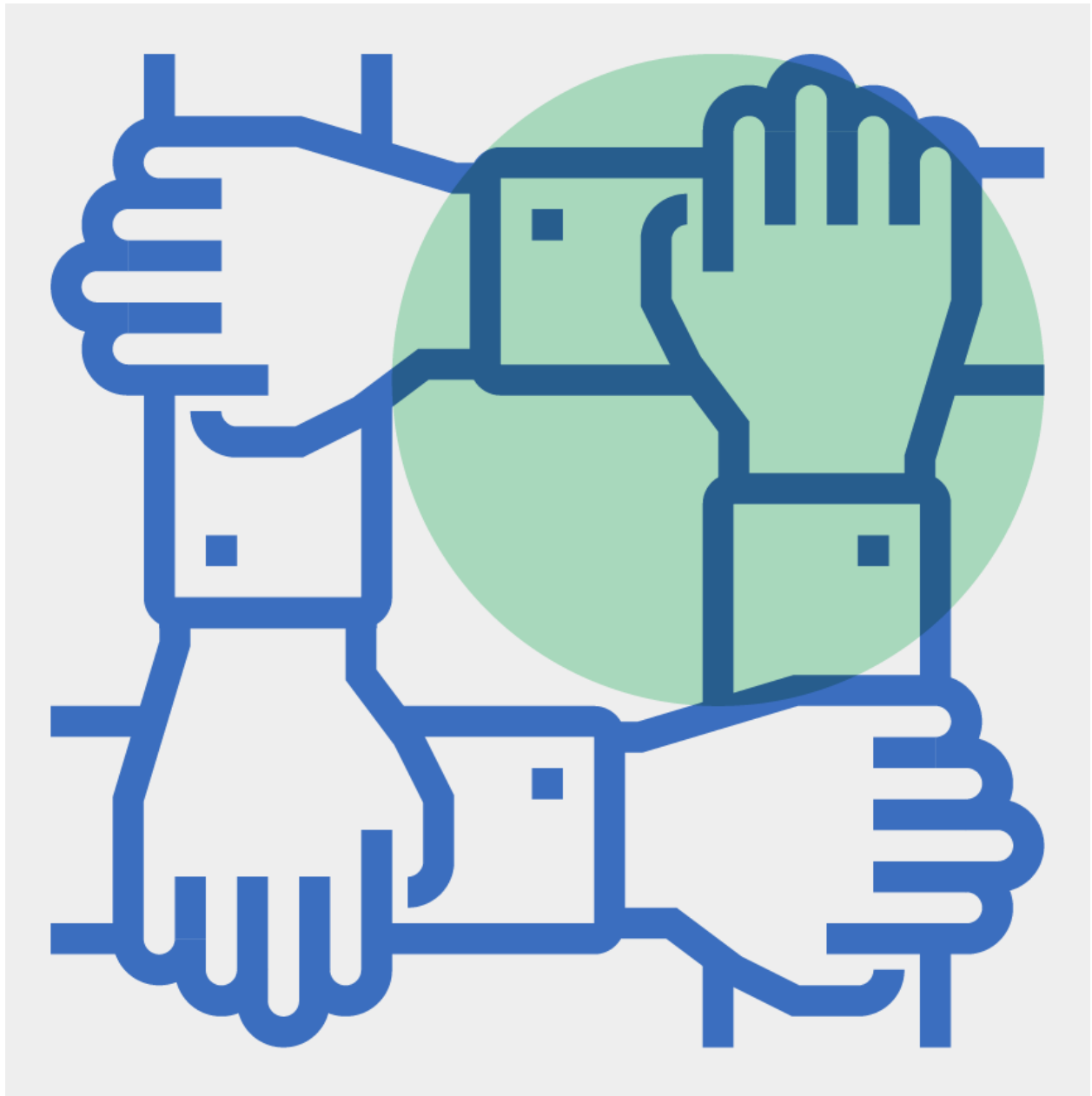


**Shërbime mbështetëse për të rinjtë dhe
prindërit në Maltë**



4.1: Cilat struktura mbështetëse janë në dispozicion për të rinjtë në Maltë?

Përgjegjësia e Qendrës së Nxënësve Emigrantë janë nxënësit e moshës së arsimit të detyruar. Megjithatë, një qasje e mëtejshme ofrohet përmes ndërlidhjes me një numër Organizash Joqeveritare, organizata me objekt arsimin e mesëm dhe organizata të tjera të cilat mbështesin qeverinë. Më poshtë mund të gjeni një listë me organizatat e Maltës që punojnë me të rinjtë.

4.1.1: Prisms Malta

Prisms Malta përbëhet nga një numër punonjësish për të rinj që ofrojnë shërbime të ndryshme të rinjve. Këto shërbime variojnë nga edukimi (coaching) dhe drejtimi për karrierën (mentoring) deri tek aktivitetet sociale, në mënyrë që të rinjtë të relaksohen dhe të shijojnë kohën e tyre. Prisms Malta merr pjesë në mënyrë aktive në Programin Erasmus +, duke u ofruar kështu të rinjve që jetojnë në Maltë mundësinë për t'u socializuar jashtë vendit, së bashku me të rinjtë e huaj të moshës së tyre.



<https://www.prismsmalta.com/>



prisms.malta@gmail.com



Prisms Malta



Prisms Malta




+356 99044385




4.1.2: Aġenzija Żgħażaġh


Aġenzija Żgħażaġh u ofron të rinjve kohë dhe hapësirë për të bërë miq, për të mësuar me mënyra të reja dhe për të zhvilluar talentet e tyre nëpërmjet shërbimeve rajonale për të rinjtë dhe programit tonë të gjerë të fuqizimit.

Nëpërmjet shërbimit interaktiv të informacionit për të rinjtë, ata ofrojnë informacion për shërbimet dhe mundësitë për të rinjtë dhe dëgjojnë pikëpamjet e tyre për çështje që ndikojnë në jetën e tyre. Nëpërmjet Eurodesk, Kartës Rinore Evropiane dhe pjesëmarrjes në programet e BE-së, të rinjtë kanë mundësinë të eksplorojnë jetën, të mësojnë dhe të punojnë në të gjithë Evropën.

 <https://youth.gov.mt/>

 agenzija.zghazagh@gov.mt

 Agenzija Zghazagh

 Agenzija Zghazagh



4.1.3: TDM2000 Malta

TERRA DI MEZZO (TDM) 2000 Malta është një organizatë vullnetare jofitimprurëse, joqeveritare. Qëllimi i tyre kryesor është të krijojnë mundësi dhe të ndihmojnë anëtarët e rinj të saj të zhvillojnë aftësitë e tyre në mënyrë që të jenë aktivë në shoqëri, në nivel lokal dhe ndërkombëtar. Ata përpiqen ta arrijnë këtë qëllim duke organizuar dhe mikpritur rregullisht një sërë aktivitete të ndryshme të natyrës vullnetare. Këto aktivitete përfshijnë:

- 1) Mikpritje dhe/ose dërgimin e të rinjve në shkëmbime të ndryshme të rinjsh, iniciativa dhe kurse trajnimi.
- 2) Punë bamirëse për institucionet bamirëse lokale në Maltë përmes aktiviteteve për mbledhjen e fondeve

 <http://tdm2000malta.org/>

 info@tdm2000malta.org

 TDM2000 Malta

 TDM2000 Malta



4.1.4: Shoqata e Skautëve të Maltës

Shoqata e Skautëve të Maltës, e themeluar në vitin 1908, ka ruajtur gjithmonë një traditë të lartë dhe të respektuar skautizmi. Udhëheqësit dhe anëtarët e saj janë të përkushtuar për të promovuar idealet e Skautizmit në përputhje me ato të krijuara tradicionalisht nga Themeluesi i saj, Lord Baden Powell, dhe të zhvilluara më tej nga Lëvizja Botërore e Skautizmit. Shoqata është një organizatë që shikon në të ardhmen dhe gëzon respekt të madh si në nivel lokal ashtu edhe ndërkombëtar.

Shoqata e Skautëve të Maltës është anëtare e Lëvizjes Botërore të Skautëve dhe anëtare e Rajonit Evropian të Skautëve.



<https://scouts.mt/about-us/>



info@scouts.mt



<https://www.facebook.com/MaltaScouts>



4.1.5: Right to Smile

Right 2 Smile është një organizatë joqeveritare që u ofron mundësi vullnetarëve të marrin pjesë në programe sociale me fëmijë, fëmijë të vegjël dhe komunitetet e tyre anembanë botës. Vullnetarët ofrojnë kohën, energjinë dhe aftësitë e tyre për projektet. Në këmbim, vullnetarët marrin një mundësi unike për t'u zhytur në një kulturë lokale dhe për t'u përfshirë në gëzimin e të ofruarit në projekte.

Vullnetarët janë zemra e organizatës sonë. Me mbështetjen dhe angazhimin e tyre në projektet tona, ne mund të mbështesim komunitetet në Kenia, në Kamboxhia dhe në Maltë.

Right 2 Smile angazhohet të krijojë marrëdhënie afatgjata me partnerë dhe vullnetarë. Ekziston një shkëmbim i bukur njohurish, vlerash dhe aftësish, i cili lind kur fëmijët dhe vullnetarët bashkohen; një mundësi unike për edukim për të gjithë.



<https://right2smile.com/>



contact@rightosmile.org



<https://www.facebook.com/right2smile>



4.1.6: Fondacioni Karl Vella

Fondacioni Karl Vella (V/O 0992) u krijua për të ofruar ndihmë edukative dhe psikologjike fëmijëve të familjeve, një anëtar i së cilës është prekur nga një sëmundje e rëndë. Shumë shpesh, kur dikush vuan nga një sëmundje e rëndë ose kronike, epiqendra e kujdesit të familjes zhvendoset plotësisht tek i sëmurit. Kjo është e natyrshme. Anëtarët e tjerë të familjes i përshtaten situatës dhe familjet përballojnë rrethanat mbizotëruese sa më mirë mundën.

Ajo që u ndodh shpesh fëmijëve në këto situata është se, kujdesen për ta të afërmit, miqtë dhe kushdo tjetër që vjen në ndihmë të këtyre familjeve. Rrjeshimisht, shpesh, pa asnjë faj të prindërve/kujdestarëve, këta fëmijë ndihen të izoluar, të harruar dhe të vetmuar, pavarësisht nga përpjekjet më të mira që bëhen për t'u siguruar kujdesi i tyre.



<https://www.karlvellafoundation.org/index.html>



info@karlvellafoundation.org



<https://www.facebook.com/karlvellafoundation>



4.1.7: Fondacioni St Jeanne Antide

Fondacioni St Jeanne Antide (SJAF) është një organizatë e regjistruar, jofitimprurëse për qëllime sociale. Është krahu i shërbimeve të kujdesit social i urdhrit (të Kishës Katolike) Sisters of Charity of St Jeanne Antide Thouret. Qëllimi i tij kryesor është të ofrojë shërbime mbështetëse profesionale për individët dhe familjet vulnerabël që vuajnë për shkak të rrethanave shumë të vështira të jetës dhe atyre që rrëshqasin në varfëri dhe janë të përjashtuar nga shoqëria.

Punonjësit e Fondacionit bashkëpunojnë sistematikisht në grupe për mbështetjen dhe vetëfuqizimin e individëve, familjeve dhe grupeve minoritare të përjashtuar nga shoqëria. Misioni i Fondacionit është të jetë i pranishëm për individët dhe familjet që kanë nevojë për dikë që mund t'i dëgjojë me dhembshuri, t'i afrojë ose t'i udhëzojë me shërbimet e duhura mbështetëse ekzistuese, t'i mbështesë në rivendosjen e dinjitetit të tyre dhe t'i udhëzojë ata drejt vetëbesimit, qëndrueshmërisë dhe përmbushjes së potencialit të tyre. Duke i parë individët, të cilët kanë nevojë për një këndvështrim gjithëpërfshirës, misioni i Fondacionit është t'u ofrojë atyre një mbështetje të plotë.



<https://www.antidemalta.org/about-us.html>



info@antidemalta.org



<https://www.facebook.com/SjafAntideCentre/?fref=ts>



4.1.8: SOS Malta

- SOS Malta është një organizatë joqeveritare, e cila aktivizohet në Maltë dhe jashtë saj
- SOS Malta ndihmon të gjithë popujt përmes projekteve të natyrës sociale dhe bamirëse
- SOS Malta ofron ndihmë për të varfërit, duke i ndihmuar ata të përmirësojnë cilësinë e jetës së tyre
- SOS Malta ndihmon në përfundimin e njohurive dhe aftësive të atyre që u shërben
- SOS Malta mbron të varfërit
- SOS Malta promovon modele të kujdesit dhe praktikës së mirë
- SOS Malta bashkëpunon me OJQ vendase dhe ndërkombëtare për të arritur qëllimet e saj

SOS Malta indihmon njerëzit që përjetojnë periudha krize dhe i fuqizon ata duke ofruar shërbime mbështetëse dhe mundësi për të zbatuar zhvillimin dhe ndryshimin në vendin e tyre, për të siguruar një cilësi më të mirë të jetës.



<http://www.sosmalta.org/home?!=1>



<https://www.facebook.com/sosmaltapage>



4.1.9: Fondacioni Richmond

Fondacioni Richmond ofron mbështetje të gjithanshme për këdo që përjeton probleme të shëndetit mendor dhe për njerëzit që jetojnë dhe punojnë me ta. Është i vendosur të eliminojë stigmën përmes edukimit dhe promovimit të mirëqenies mendore. Qëllimi i tij është të sigurojë që ata të cilët jetojnë me probleme të shëndetit mendor të jetojnë një jetë të kënaqshme në një komunitet që i pranon dhe i kupton ato.

Ndër të tjerash, Fondacioni Richmond ofron:

- Grupe mbështetëse
- Jetesë të asistuar
- Shërbime të mbështetjes psikologjike

- Mbështetje posaçërisht për fëmijët



<https://www.richmond.org.mt/>



info@richmond.org.mt



<https://www.facebook.com/RichmondMalta>



Ju mund të merrni një listë të plotë të organizatave vullnetare nga:

https://education.gov.mt/en/vo_home/Pages/vo_list.aspx

4.2 Çfarë lloj mbështetjeje u ofrohet prindërve të fëmijëve emigrantë që ndjekin shkollat lokale?

Mbështetja e ofruar nga Qendra e Nxënësve Emigrantë shkon përtej kërkesave të arsimit shkollor zyrtar. Gjendja e mirë psikosomatike e fëmijëve dhe e familjeve të tyre është gjithashtu jashtëzakonisht e rëndësishme. Kjo mbështetje ofrohet nga punonjësi social përmes asistencës së Punonjësve me Lidhjet e Komunitetin (CLW), të cilët punojnë në Qendrën e Nxënësve Imigrantë. Qëllimi i këtij grupi njerëzish është të mbështesë integrimin, i cili nuk ka të bëjë vetëm me kufijtë gjuhësorë, por edhe nga një këndvështrim kulturor. Roli i Punonjësve me Lidhjet e Komunitet (CLW) është të veprojnë si një kanal komunikimi ndërmjet shkollave, komunitetit lokal dhe prindërve. Duke qenë vetë shtetas të vendeve të treta, ata i perceptojnë më mirë sfidat që mund të përjetojnë familjet migrante. Qëllimi përfundimtar i MLU-së është të ofrojë mbështetjen më të mirë në drejtim të shkollimit duke përfshirë pjesën tjetër të familjeve, duke siguruar se do të arrijnë të bëhen anëtarë aktivë në komunitetin e tyre të ri.